

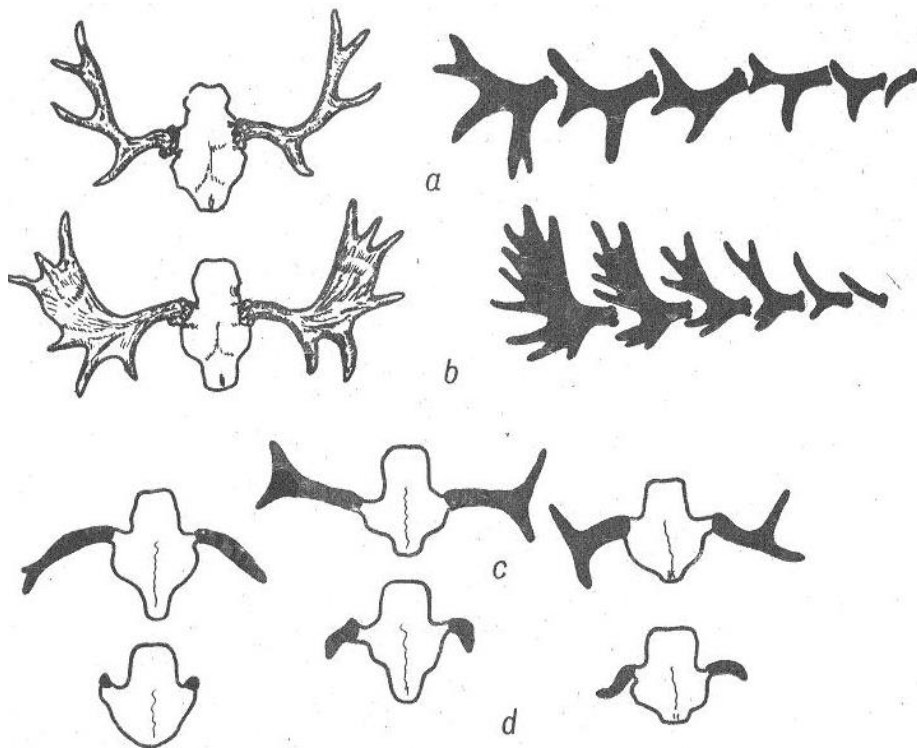
BRIEDŽIAI

Briedžių biologinio amžiaus riba - 20-25 m., o jie gyvena vidutiniškai apie 14 - 16 m. Vasarą briedžiai laikosi pavieniui arba patelė su 1 - 2 jaunikliais. Žiemą jie susiburia į nedideles 5 - 6, kartais 10 - 12 žvėrių kaimenes, ilgai ganosi tose pačiose vietose, kur gausu maisto. Kaimenę sudaro patelė su jaunikliais ir 1—3 patinėliais. Mišrių būrių priekyje eina sena patelė, o paskutinis - patinas (ilgesnį kelią briedžiai eina vorele). Kaimenėje, kurioje yra tik patinai, priekyje eina stipriausiasis. Patinai lytiškai subręsta trečiaisiais metais (kai kurie ankstyvo vedimo ir stipresni — antraisiais, o vėlyvo vedimo ir silpnesni — ketvirtaisiais). Sulaukę 4—5 metų, jie aktyviai dalyvauja rujoje. 3—4 metų briedis yra visiškai subrendęs; patinas gali sverti 400 kg ar dar daugiau. Maždaug 8—9 metų žvėris daugiausia sveria, turi geriausias ragus. Nuo 11—12 metų briedžius, kaip pasiekusius ūkiškai leidžiamą amžiaus ribą, reikia visus sumedžioti. Patelė lytiškai subręsta 1,5—2,5 m. ir sekančių metų pavasarį atsiveda pirmąjį jauniklį. Patelė sveria apie 80—100 kg mažiau negu patinas. Iki 10 m. amžiaus subrendusios sveikos patelės kasmet atsiveda jauniklių (po vieną jauniklį atsiveda apie 70—75 proc. patelių, du - 20-24 proc., tris - gana retai). 10—11 metų pateles reikia sumedžioti.

Taip pat sumedžiotinos ir jaunesnės, silpniau išsivysčiusios (iki 200 kg) patelės.

RAGŲ VAINIKAS

Briedžiai pasipuošę mentėtaisiais arba šakotaisiais ragais (14 pav.)



14 pav.

Šakotieji ragai dažniausiai sudaryti iš 3-4 atšakų, kartais rago kamienas truputį paplatėjęs, tačiau mentės nesudaro. Yra ir pereinamojo tipo - tarp mentėtųjų ir elniškos formos šakotųjų ragų. Daugiausia ataugų (iki 10 ir daugiau ant vienos mentės) turi mentėtieji ragai. Bręstant briedžiui ir stiprėjant ragams, ataugų gausėja, tačiau jų skaičius nerodo patino amžiaus.

RAGŲ VYSTYMASIS IR SELEKGINIAI POŽYMIAI

Pirmaisiais metais išauga 2—3 cm ilgio, oda dengti gumbeliai — būsimųjų rožių koteliai.

Antrieji metai (pirmieji ragai). Antraisiais metais balandžio—gegužės mėn. iš pernykščių gumbelių pradeda augti pirmieji ragai. Jie esti iešmelio formos, o labai gerai išsivystę — su išsišakojusia viršūne (reti atvejai). Auga 2—2,5 mėnesio, iki pasiekia maždaug 2,5—4 cm storį, 15—28 cm ilgį. Juos briedis kartais nešioja iki sekančių metų kovo—balandžio mėn. Pirmieji ragai ne visada išauga taisyklingos formos. Jų pasitaiko be rožių, kreivų, nulinkusių. (Tai dar ne selekcinis požymis. Svarbiausia yra ragų ilgis ir storis.) Selekciniai yra menko augumo (iki 200 kg) patinai su trumpais (7—8 cm bloguose plutuose, 10—15 cm geruose plutuose), plonais rageliais.

Tretieji metai (antrieji ragai). Tinkamai išaugę ragai dažniausiai yra 3—5 cm storio ir 25—35 cm ilgio taisyklingos formos išmeliai. Pasitaiko ragų su 2—3 atšakomis. Selekciniai yra menko augumo (iki 250 kg) patinai su trumpesniais negu 25 cm, plonais, neišsišakojusiais ragais.

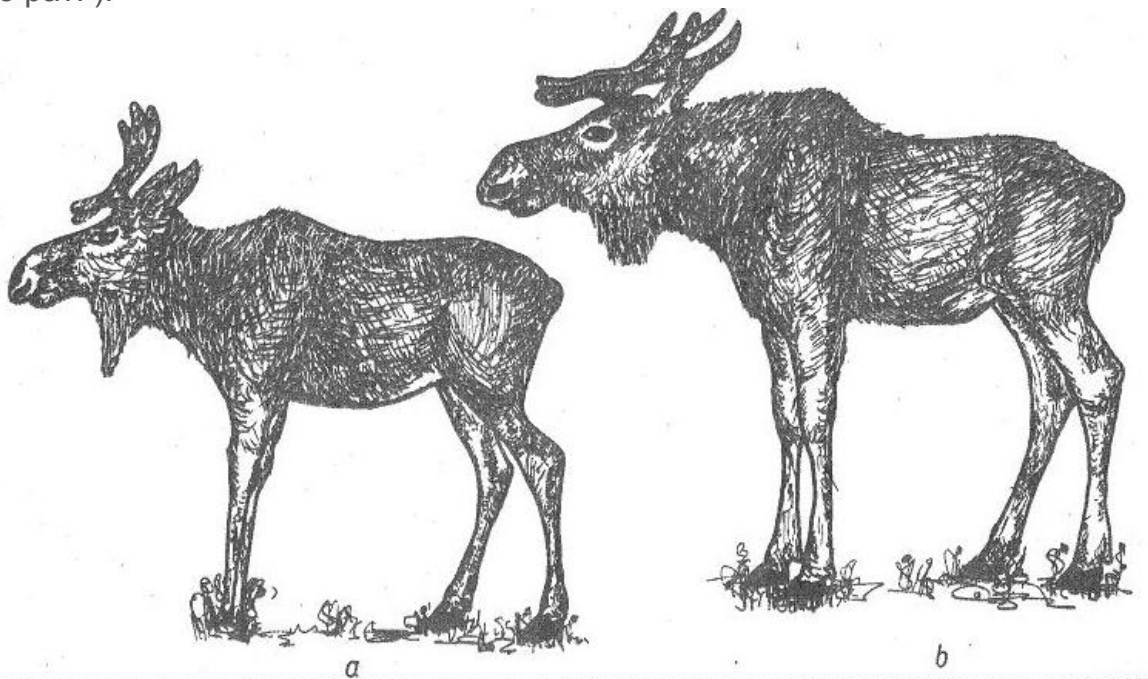
Katvirtieji metai (tretieji ragai). Ketvirtaisiais žvėries metais formuojasi šakų pavidalo jo ragai, o jei briedis labai gerai išsivystęs — mentės. Dažnai tretieji ragai būna tik dvišakiai, bet daug stambesni. Selekciniai yra menko augumo (iki 250 kg) patinai, iešmaragiai, šakiaragiai su trumpesnėmis kaip 10 cm atšakomis.

Penktieji—šeštieji metai (ketvirtieji—penktieji ragai). Susiformuoja mentės, pavidalo ragai, kartais su keturiomis ataugomis. Nementėtieji šakotieji ragai yra su 3, o blogesniuose plotuose — su 2 stambiomis atšakomis.

Selekciniai yra menko augumo (iki 300 kg) patinai šakiaragiai (keturšakiai) ar šešiašakiais ragais su trumpomis ataugomis (10—15 cm) ir menkomis mentėmis. Vėliau ragų mentės stambėja, platėja, gausėja ataugų. Nusenusių arba jaunų, bet blogose sąlygose augančių briedžių ragai esti menkesni, ataugų nedaug. Labai nusenusių briedžių ragai išauga silpni ir dažniausiai nenormalūs. Stambiausi ragai puošia 7—10 m. patinus, o 6 m. briedžio ragai dažnai turi daugiausia atšakų.

BRIEDŽIŲ AMŽIAUS NUSTATYMAS

Labai tiksliai galima atskirti antramečius briedžius, nuo trečiamečių ir vyresnių. Jau gimę briedukai (tiek patinai, tiek patelės) turi neryškią odos ataugėlę po kaklu. Žvėriui bręstant, ji didėja, gali siekti iki 10 cm. Po 4—5 mėnesių, kai jaunikliai pirmą kartą nusišeria, ataugėlė apauga ilgais plaukais, sudarydama pailgą barzdą. Prieš pradedančiam trečiuosius metus ir lytiškai subrendusiam žvėriui ataugėlė nukrinta ir barzda pabukėja (15 pav.).



15 pav. Nustatyti briedžio amžių galima pagal jo barzdą:
a — briedis, jaunesnis kaip 2 metų, b — vyresnis kaip 2 metų

Pagal briedžio barzdą, ragų ilgį ir ataugų skaičių galima pažinti selekcinis žvėris jaunikių ir jaunų amžiaus grupėje. Pavyzdžiui, briedis, kurio ragai kaip antramečio, o barzda buka, yra selekcinis, nes pagal amžių turi neišsivysčiusius ragus.

Kita vertus, pirmieji antramečių žvėrių ragai, nors ir nemasyvus, gali būti dvišakiai, net trišakiai. Jei barzda smaili — briedis tik antrametis, taigi su perspektyviais ragais, neselekcinis.