

# KAIP NUSTATYTI ELNIO AMŽIŲ?

Elniai gyvena įvairaus dydžio kaimenėmis. Didelėse kaimenėse paprastai gausu ligotų, nusenusių, nevaisingų žvėrių, greičiau plinta epidemijos, daromi didesni nuostoliai miškui ir t. t. Todėl patariama neleisti, kad susidarytų didelės kaimenės.

Mažose kaimenėse jokių būdu negalima šauti vedlio, o labai stambiose net pageidaujama jį sumedžioti, kad kaimenė suskiltų į kelis pulkelius. Mažas kaimenės dažniausiai sudaro patinai, o stambias — mišrūs žvėrys, bet dominuoja patelės su jaunikliais.

Biologinė elnių amžiaus riba — apie 20—25 m., vidutiniškai jie gyvena 16—18 m.

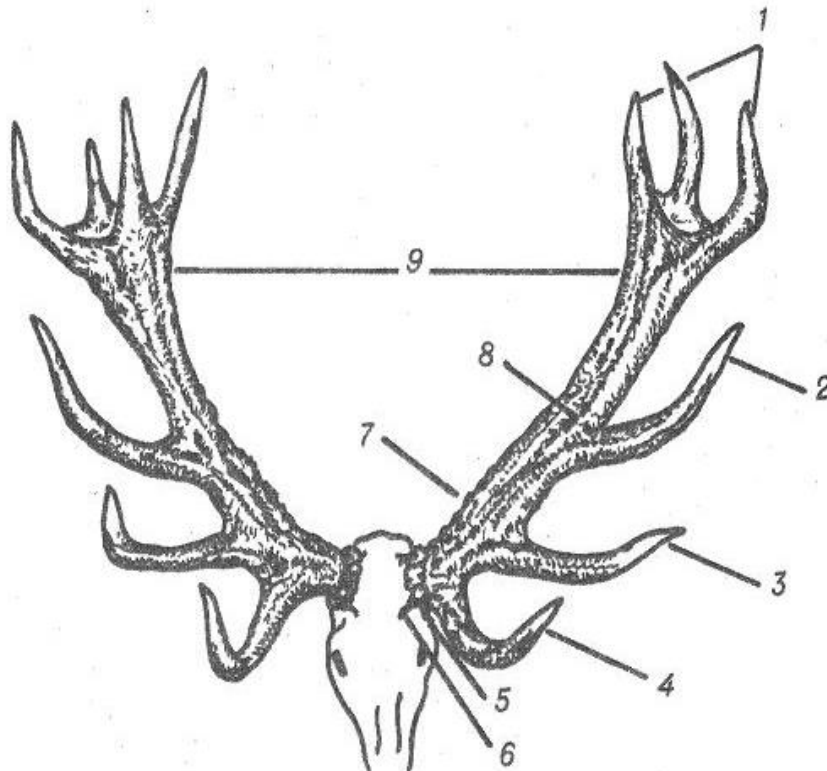
Patinai visiškai subręsta apie 6—7 m. amžiaus, tačiau svorio ir vėliau kiek priauga, o trofėjai stambėja iki 11—14 m. Vėliau žvėrys pamažu sensta. Medžioklės ūkio požiūriu patinų amžiaus riba 12 m. Vyresni elniai visi sumedžiojami.

Patelės lytiškai subręsta antraisiais metais. Trečiųjų metų pradžioje apie 50—80 proc. patelių atsiveda pirmagimį. Geriausią prieauglį atsiveda 3—10 m. patelės. Kaimenės prieauglis nuo bendro patelių skaičiaus (antramečių ir senių) — apie 65 proc. Daugiausia sveria 4—6 m. amžiaus patelės. Sulaukusias 10 m. patelės visas reikėtų sumedžioti.

Tinkamiausias patinų ir patelių santykis kaimenėje yra 1,2—1,3 : 1 ar bent 1:1. Patelių turi būti ne daugiau kaip patinų. Tuo atveju rujoja stipriausieji, visiškai subrędę patinai. Jei patelių per daug, santykis reguliuojamas, jokių būdu ne ribojant patinų medžioklę (tada kaimenėje išliktų silpnai išsivystę ir selekciniai žvėrys), o medžiojant jaunikius ir senas patelės.

## RAGŲ VYSTYMASIS IR SELEKGINIAI POŽYMIAI

Elnio ragų forma, jų vystymasis turi didelę reikšmę nustatant patino kokybę. Vertingesni masyvūs, nors ir trumpesni, ragai. Po ligos arba sužeidimo abiejų ragų ilgis ir storis gerokai skiriasi. Ragų masė turi bazuotis virš pokarūninės ataugos arba bent pasiskirstyti tolygiai. Jei jauno elnio ragų svoris susitelkęs po pokarūnine atauga, ateityje toks žvėris gali būti neperspektyvus. Nuo 7—9 m. elnio ragų svoris truputi persikelia žemyn. Ragų spalva ir perluotumas — selekcinio požiūriu antraeiliai požymiai. kuo ragai tamsesni ir labiau blizga, tuo žvėris stipresnis, perspektyvesnis.



16 pav. Tauriojo elnio ragų vainikas:

1 — karūna ir jos atšakos, 2 — pokarūninė atauga, 3 — tarpinė atauga, 4 — akinė atauga, 5 — rožė, 6 — rožės kotelis, 7 — perlai, 8 — vagos (groblėtumos), 9 — ragų vainiko skėstumas

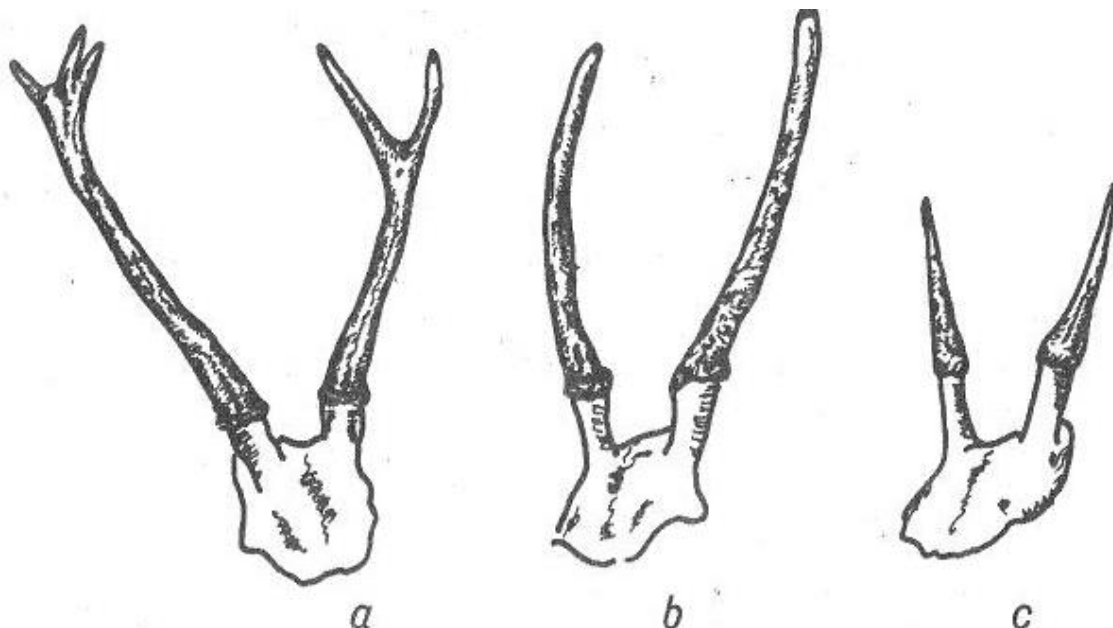
Lygūs, šviesūs ragai būna tada, kai elnias jų pavasarį nenumeta. Tokie patinai selekciniai.

Karūnos gali būti įvairių formų (šakotinė, dviguba šakotinė, mentės, inkaro, vėduoklės formos ir kt. ). Pagal simetriškumą negalima spręsti, ar ragai yra taisyklingi. Pokarūninė atauga turėtų būti ilgesnė ir stambesnė už akinę ar bent su ja lygi. Jeigu ji menkesnė ir yra daugiau trūkumų, elnias gali būti selekcinis.

Tarpinė atauga nerodo elnio kokybės. Akinė atauga jungiasi su ragu tuoj virš rožės. Akinė atauga, išaugusi 4—5 cm aukščiau rožės, — selekcijos požymis.

### GERI IR BLOGI RAGAI

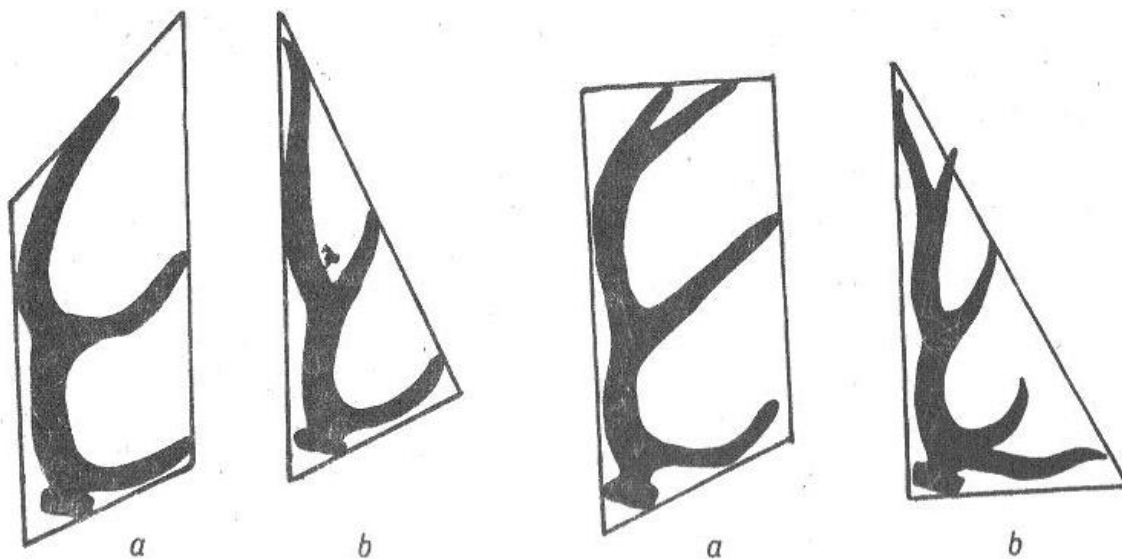
Pirmieji ragai (antrieji metai) yra iešmeliai, be rožių, tik su sustorėjimais jų vietoje. Normaliai išsivysčiusių žvėrių rageliai turi būti bent ausų grybelių ilgio — apie 20 cm, gerai išsivysčiusių — iki 40 cm. Viršūnės tamsios, kai kada sustorėjusios ar suplotos, retkarčiais išsišakojusios. Selekciniai jaunikliai yra su smailiais, ylos formos, trumpesniais už ausų grybelius rageliais.



17 pav. Antramečio iešmaragio elnio ragai:

a — labai geri, b — geri, c — blogi, neišsivystę

Antrieji ragai (tretieji metai) yra mažiausiai šešiašakiai, su akine, pokarūnine ataugomis ir neišsišakojusia viršūne. Gerų ragų viršūnės bukos, niekad nebūna smailios ir baltos. Tarpinės ataugos dažnai yra didesnės už akines, bet tai ne ligotumo ar išsigimimo požymis. Gerai išaugę 2 m. žvėrys būna su aštuonšakiais, dešimtšakiais ragais, bet karūnų atšakos dar nevysiškai susiformavusios.



18 pav. Antrieji (šešiašakiai) ragai:

a — perspektyvus, b — trikampio kontūrų, selekciniai

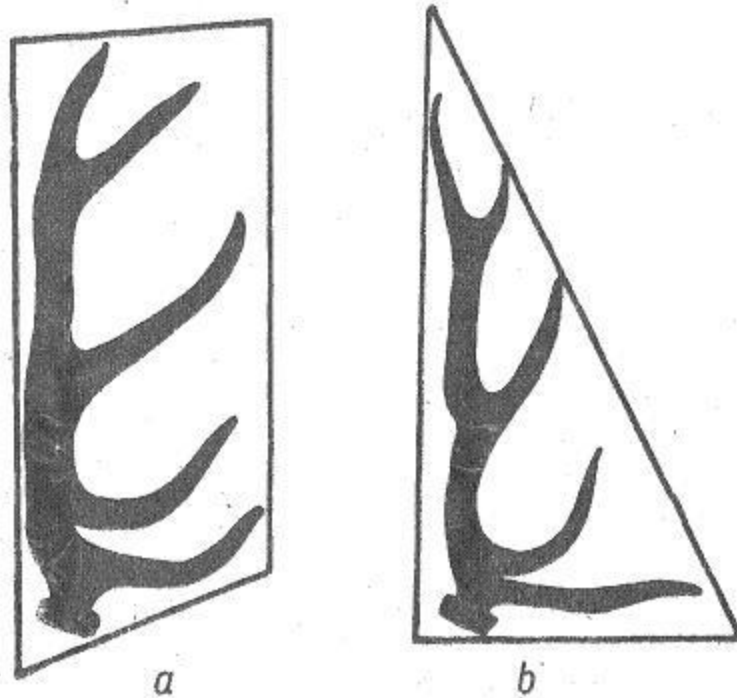
19 pav. Tretieji ragai:

a — normalūs, b — selekciniai

Selekciniai yra iešmaragiai, šakiaragiai, taip pat šešiašakiai, kurių ataugos trumpesnės negu 5 cm, trikampio kontūrų ragai ir atgal išlenkta viršūne.

Tretieji ragai (ketvirtieji metai) būna mažiausiai aštuonšakiai; jei žvėrių vietos sąlygos blogos — šešiašakiai, bet pokarūninė atauga turi būti igesnė už akinę arba nors jai lygi. Rago viršūnė palinkusi į priekį. Apibrėžus rago kontūrus, turėtų išeiti keturkampis (19 pav.). Jei išeina trikampis, elniai yra selekciniai.

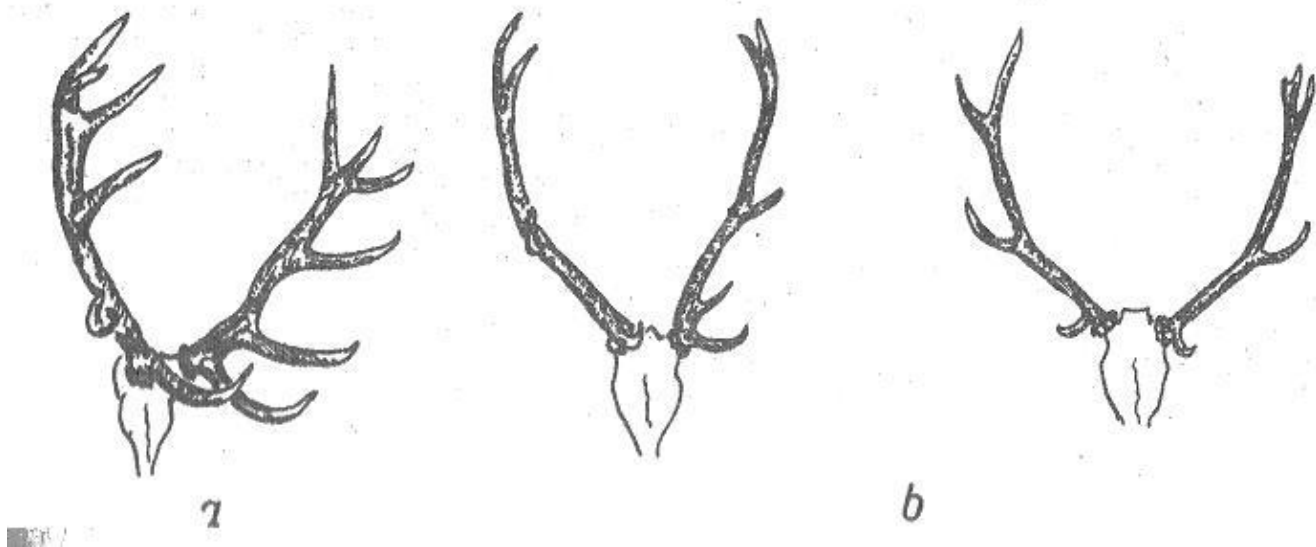
Ketvirtieji ragai (penktieji metai) būna dešimtšakiai, mažusiai aštuonšakiai, keturkampio kontūro. Ragų viršūnė su gerai išsivysčiusia ragotine, tamsiais, bukais galais: akinė atauga trumpesnė už pokarūninę arba jos ilgio.



20 pav. Ketvirtieji (dešimtšakiai) ragai:  
 a — taisyklingi, b — netaisyklingi, svorio centras žemai, trumpa pokarūninė atauga, ragas trikampio formos, viršūnė užriesta atgal

Selekciniai yra visi elniai su mažesniais kaip aštuonšakiai arba su aštuonšakiais ragais, kurių akinė atauga ilgesnė už pokarūninę; taip pat su menka, smailiais galais ragotine; su akine, tarpine ir pokarūninę ataugomis bei neišsišakojusia rago viršūne.

Penktieji—šeštieji ragai (šeštieji—septintieji metai), normaliai vystydami, būna su karūna bent ant vieno rago. Vienas keturkampio kontūrų ragas gali turėti 5, kitas — 4 ataugas ir atšakas.



(21 pav.).

Pasitaiko keturiolikašakiais ir dar stambesniais ragais šio amžiaus elnių. Selekciniai yra aštuonšakiai, trikampio kontūrų, menki ragai, kurių masė apačioje, ataugos plonos, pokarūninė atauga daug trumpesnė už akinę.

Septintieji ir kiti ragai (8 ir daugiau metų) yra mažiausiai dešimtšakiai. Jų karūna sudaryta bent iš 3 gerai išsivysčiusių atšakų. Ragai stambėja, tvirtėja, sunkėja, jų masė pamažu pasiskirsto vienodai.

Dešimtieji—keturioliktieji ragai būna stambiausi, nors karūnos atšakų kartais sumažėja, sumenkėja tarpinė atauga. Bet tai dar ne degeneracija. Ji prasideda 16-aisiais žvėries gyvenimo metais.