



Vytautas RIBIKAUSKAS

BEBRŲ MEDŽIOKLĖ SU URVINIAIS ŠUNIMIS

Nors vienas iš efektyviausių būdų bebrų populiacijai reguliuoti yra jų gaudymas spąstais, pastaruoju metu jis sunkiau pritaikomas. Iširus Tarybų Sąjungai, gana sudėtinga tapo įsigyti bebrams gaudyti tinkamų spąstų. Vakarietiški spąstai, savo kokybe neką tepalenkiantys rusiškus, yra labai brangūs. Šių graužikų gaudymą spąstais apsunkina pastaruoju metu išplitęs paspęstų bebravietėse spąstų vogimas. Be to, 2000 m. birželio 27 d. Aplinkos ministro patvirtintos naujos medžioklės taisyklės numato, kad sukeramais spąstais, žvėrelius sugriebiančiais už galūnių, bebrus bus galima gaudyti tik iki 2004 metų balandžio pirmos dienos. Bebrai yra gana stambūs žvėrys, tad jų gaudymui sunku pritaikyti efektyviai veikiančius selektyvius spąstus, užtikrinančius staigią į juos patekusio gyvūno žūtį.

Kitas gana efektyvus bebrų reguliavimo būdas yra jų medžioklė su urviniais šunimis. Šis medžioklės būdas iš medžiotųjų reikalauja daugiau purvino darbo, bet savotiškai gal net įdomesnis už gaudymą spąstais.

KOKŠUOTINKAMIAUSIAS

Visi urviniai šunys bebrų urvuose ieško, juos persekioja noriau nei plėšriuosius žvėrelius: lapes, mangutus, barsukus. Graužiko kvapas, matyt, šuniui suteikia daugiau pasitikėjimo savo jėgomis nei jam giminingos lapės ar manguto. O su kiaunių šeimos atstovu barsuku daugelis urvinių šunų iš viso nenori susitikti. Taigi bebrus galima medžioti su visais Lietuvoje turimais urviniais šunimis. Tačiau reikia atminti, kad bebrai paprastai medžiojami vėlai rudenį, žiemos pradžioje ar net žiemą, o urvuose bebrus persekiojantiems šuneliams neišvengiamai tenka sušlapsti šaltame vandenyje. Todėl bebrams medžioti geriausiai tiktų ilgesnį tankų plauką turintys jagdterjerai, šiurkščiaplaukiai foksterjerai, škotų ar čekų terjerai. Vertas dėmesio Valų terjeras - sena Pietų Anglijos urvinių šunų veislė, specialiai skirta lapėms iš urvų išvaryti farforsinėse medžioklėse. Šie šuneliai yra nepaprastai ištvermingi (jiems reikėdavo spėti bėgti su skalikais, o po to dar išvyti nuo persekiojimo į urvus sulindusias lapes). Jie turi tankų kailį, nebijo vandens, dar daugiau, gerai plaukioja ir net nardo (tai labai svarbu me-

džiojant bebrus, nes jų urvuose visada būna vandens). Nebijo vandens ir bebrus persekioja apmokyti taksai, tačiau taksai bijo šalčio: labiau tiktų šiurkščiaplaukiai nei trumpaplaukiai taksai. Bebrų urvai gana erdvūs, tad į juos gali įlįsti netgi karelių-suomių laika. Beje, norint greičiau aptikti bebrus urvuose iš kranto pusės, kai vanduo iš tvenkinio nenuleistas, gerai tinka Vakarų Sibiro ar rusų-europinės laikos, kurios bebrus pajunta ir per 40-50 cm žemės sluoksnį.

Nors bebras palyginti stambus žvėrelis ir ginkluotas dideliais, labai aštriais kapliais, urviniam šuneliui jis retai kada priešinasi. Jeigu azartiškesnis šuo, urve susidūręs su barsuku, lape ar net mangutu, beveik visada daugiau ar mažiau apdraskomas ir apkandžiojamas taip, kad kartais prireikia ir chirurgo pagalbos, tai bebrų medžioklėje urviniai šunys sužalojami gana retai. Nors būna ir išimčių.

GAUDYKLĖS IR ĮRANKIAI

Medžiojant bebrus su urviniais šunimis, dažniausiai tenka praardyti jų užtvankas ir nuleisti vandenį. Bebrų užtvanka - tai gana tvirtas statinys, surestas iš suplūtkto dumblo, vandens augalų šaknų ir stiebų, akmenų, įvairiausio vandens telkinių dugne surasto šlamšto ir įvairaus ilgio bei diametro bežievių ir žievėtų medžių ir krūmų šakų bei iki 10-12 cm diametro kamienų gabalų. Įvairiose bebravietėse užtvankos būna nevienodo dydžio ir tvirtumo. Kur upelyje ar griovyje vandens srovė menka, bebrai užtvankas dažniausiai surenčia tik iš dumblo bei vandens žolių stiebų ar šaknų, o medžių ir krūmų šakų bei stiebų naudoja mažai. Kur srovė stipresnė ar vandens lygį žvėreliai nori pakelti labiau, užtvankos būna labai tvirtos, gausiai armuotos medžių ir krūmų šakomis bei stiebiais. Tokios užtvankos kartais siekia 2-2,5 m. Senos bebrų užtvankos būna gausiai apžėlusios aukštomis piktžolėmis. Norint iš bebrų

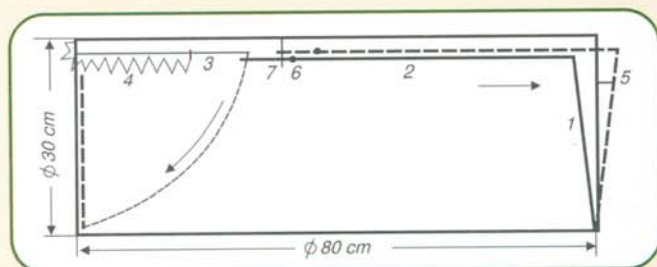


Kur tas bebras?

tvenkinio išleisti kuo daugiau vandens, užtvanka ardoma pačioje giliausioje upelio ar griovio vagos vietoje, kur ji būna pati aukščiausia ir tvirčiausia sumūryta. Todėl bebrų užtvankoms ardyti įrankiai turi būti tvirti, o kastuvai ir kirvis dar ir gerai išgalšti. Aštriui, tvirtu kastuvu paprastai nukertamos iki 3 cm diametro šakos, o storesnes tenka kapoti ilgakočiu kirviu. Šakoms ir žolių stiebų bei šaknų gniužulams išstampti labai praverčia tvirtas, iš 10 mm diametro armatūros pagamintas kanabėkas. Šiam tikslui galima panaudoti ir gaisrininkų kablį. Tačiau palyginti silpni įvairaus dydžio sodininkų naudojami kanabėkai šiam darbui netiks. Bebrų gaudytojo su urviniais šunimis įrankių rinkinyje dar turi būti 1,5-2 m ilgio iš 12 mm diametro armatūros pagamintas smaigas urvo vietai po žeme nustatyti, replės bei cinkuotos 1,5-2 mm skersmens vielos ritinėlis greitam gaudyklų remontui lauko sąlygomis.

Jei vanduo iš bebrų užtvankų išleidžiamas visiškai ar beveik visiškai, kai likusio vandens gylis neviršija 0,5 m, šuns iš urvų išvaryti bebrai paprastai šaudomi. Šaudoma iš arti, todėl geriau naudoti mažesnių kalibrų, 20, 24, 28, 32 ar 410, lygiavamzdžius medžioklinius šautuvus, kurių vamzdžių kanalų skersmenys atitinkamai yra 15,5-15,75; 14,7-15,1; 14,0-14,2; 12,5-12,7 ir 10,2-10,6 mm. Tam labai tinka rusiškas lygiavamzdžis šautuvas „Saiga“-410. Dėl užlenkiamos buožės šis šautuvas patogus nešti kuprinėje, o 410 kalibro šratų užtaisais nesugadina žvėrelio kailio.

Tose bebravietėse, kur daug vandens išleisti neįmanoma arba kur iš viso nėra bebrų užtvankų, iš urvų šuns išvaryti bebrai sugaunami įvairių konstrukcijų gaudyklėmis, bučiais ar graibštais. Graibštas turi būti tvirtas, žvejų naudojami graibšteliai bebrui sugriebti netiks. 35-40 cm diametro lankas suriečiamas iš 9 mm plieninės vielos, prie kurios pritvirtinamas iš storo kaproninio tralinio tinklo padarytas į galą smailėjantis apie 100 cm ilgio graibštas. Tvirtas graibšto kotas būna 1,5-2 m ilgio. Laukiant iš urvo išneriančio bebro, vienas medžiotojas, įbridęs į vandenį ar iš valtės, graibštą užstato ant po vandeniu esančios urvo angos. Su graibštu nepatogu gaudyti vien dėl to, kad vienas medžiotojas gali išneriančio žvėrelio tykoti tik prie vieno urvo angos. Patogiau naudoti keletą gaudyklų ar bučių, kurie iš anksto, dar prieš paleidžiant į urvyną šunį, užstatomi ant visų pagrindinių urvų angų. Taip gali gaudyti ir vienas medžiotojas: pirma užstato ant urvų angų gaudyklės ar bučius, o po to įleidžia į urvyną šunį. Šiuo metu Lietuvoje daugiausia naudojama patobulinta baltarusių medžiotojų bebrų gaudyklė. Gaudyklė gaminama iš trijų 30 ir vieno 28 cm diametro lankų, sulenktų iš 6-7 mm skersmens plieninės vielos. Lankai tarpusavyje sujungiami išilginiais 80 cm ilgio strypeliais, pagamintais iš 5 mm diametro plieninės vielos. Lankų perimetre išilginiai strypeliai išdėstomi 5-6 cm atstumais vienas nuo kito ir su lankais sujungiami taškiniu suvirinimu. Priekinis gaudyklės lankas gaminamas kiek mažesnio (28 cm) diametro todėl, kad prie jo pritvirtintos 24x21 cm dydžio stačiakampės durelės, gaudyklei užsitrenkiant, negalėtų atsidaryti į išorę; apatiniai durelių kampai atsiremia į priekinį gaudyklės lanką. Kad durelėms



1 pav. Patobulinta gaudyklė ir jos paspendimo schema

Kai vandens tvenkinyje lieka dar daug - ant visų urvų paspendžiami bučiai arba gaudyklės



Kai vandens tvenkinyje lieka mažai - iš urvų išvyti bebrai nušaudomi



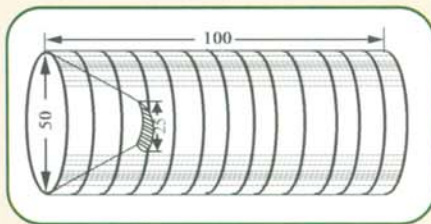
Geriausia bebrą sugauti gyvą ir nesužalotą



užsitrenkti nekludytų išilginiai strypeliai, jų 2 cm ilgio galai prie priekinio lanko užlenkiami taip, kad strypeliai atitoltų nuo lanko į išorę. Gaudyklės durelės priekinio lanko viršutinėje dalyje pritvirtinamos dviem žiedeliais. Dureles užtrenkianti spyruoklė vienu galu tvirtinama prie gaudyklės priekinio lanko viršaus, o kitu - prie durelių antro ar trečio skersinio taip, kad dureles atidarant į vidų, kai gaudyklė užspendžiama, išsitemptų. Žvėreliui patekus į gaudyklę ir atpalaidavus sargelį, spyruoklė susitraukdama dureles užtrenkia. Supaprastintas užtaisymo mechanizmas, atsisakant kabliuko ir kilpos: vietoj kabliuko atidarytos gaudyklės durelės užfiksuojamos pačiu jungiamuoju strypeliu, pagamintu iš 5 mm diametro plieninės vielos. Kilpos vaidmenį patobulintoje gaudyklėje atlieka judantis gaudyklės dugnas, kuris apatinėje dalyje dviem žiedeliais paslankiai pritvirtintas prie gaudyklės galinio lanko. Viršuje prie gaudyklės dugno judamai kilpele pritvirtintas jungiamojo strypelio galas, kuris gaudyklės priekyje yra pranertas per žiedelį, pritvirtintą prie viršutinio išilginio strypelio. 60 mm nuo priekinio galo ant jungiamojo strypelio pritvirtintas 35 mm ilgio skersinukas, kuris, atsiremdamas į žiedelį, neleidžia gaudyklės dugnui atsidaryti į vidų. Kad dugnas neatsidarytų į išorę, prie galinio gaudyklės lanko pritvirtintas skersinis strypelis, į kurį ir atsiremia bebro stumiamas gaudyklės dugnas. Gaudyklės dugno laisvoji eiga yra 50 mm (to pakanka gaudyklei užspėti). Gaudyklės užtaisymo mechanizmo schema pavaizduota brėžinyje (1 pav.). Į gaudyklę įnėrusiam bebrui pastūmus judantį gaudyklės dugną 1, kartu pasislinkdamas prie dugno viršaus pritvirtintas jungiamasis strypelis



Paspėsta bebrų gaudyklė



2 pav. Bučius bebrams gaudyti

2 paleidžia dureles 3, kurias užtrenkia spyruoklė 4. Gaudyklės dugnui atsidaryti į išorę neleidžia skersinis 5, o į vidų skersinėlis 6, atsiremdamas į žiedelį 7. Kad gaudyklė būtų patogiau užstatyti ant urvo angos, esančios po vandeniui, ypač statant iš valtys, prie priekinio jos lanko pritvirtinama 1,5-2 m ilgio kartelė. Jeigu gaudyklės spendžiamos giliau, metro ar dar didesniame gylyje, prie jų patartina priišti 2-2,5 m ilgio virvelės su plūdėmis galuose. Plūdės reikalingos tam, kad matytųsi, kur yra pastatytos gaudyklės ir prireikus jas galėtų iškelti bet kuris medžioklės dalyvis, nors ir nedalyvavęs statant gaudyklės. Be to, į gaudyklę patekęs stambus bebras gali ją kiek nustumti į gelmę. Tada plūdė rodys naują gaudyklės vietą, o už virvelės bus patogų gaudyklę su žvėreliu greitai iškelti į vandens paviršių. Gaudyklę statant, jos priekinį galą su durelėmis patartina truputį įkišti į urvą, kad bebras negalėtų prasmukti pro šalį. Jei urvo anga labai išplėtėjusi, gaudyklės šonuose tikslinga į tvenkinio dugną įsmeigti karteles, taip užtvirtinti žvėreliui kelią prasmukti šalia gaudyklės.

Gana paprastos konstrukcijos bučius pavaizduotas 2 pav. Bučių galima pasigaminti iš tokių pat plieninės vielos lankų ir strypų, kaip ir gaudyklės. Ant bučiaus gerklės angos, kad žvėrelis negalėtų iš bučiaus

pasprukti, judamai įtaisomas iš vielos nupintas diskelis. Žvėreliui neriant į bučių, diskelis lengvai pakeliamas, po to savo svoriu ar dėl nestiprios spyruoklės grįžta į pirmąją padėtį ir uždaro bučiaus gerklės angą. Bučių gaminti iš cinkuotos vielos tinklo nepatartina, nes baltą tinklą žvėreliai gerai mato ir net šuns genami į jį lįsti nenori.

Upeliui užtvirti, urvyno krantui atitvirti nuo vandens telkinio ar bebrų trobelei apsupėti naudojamas tvirtas stambiaakis kaproninis žvejų tinklas.

BEBRŲ MEDŽIOKLĖ SU URVINIAIS ŠUNIMIS SKIRTINGUOSE BIOTOPUOSE

Su urviniais šunimis bebrus sumedžioti galima visose bebravietėse, kur tik šie graužikai gyvena, tačiau ne visuose biotopuose tai padaryti vienodai lengva. Paprasčiausia bebrus medžioti tuose vandens telkiniuose, kur, praardžius užtvankas, galima visiškai nuleisti vandenį. Visiškai ar beveik visiškai vandenį galima išleisti iš bebrų užtvankų, įrengtų ant didesnį nuolydį turinčių griovių ir upelių bei nedideliuose dirbtiniuose vandens telkiniuose su įruožta vandens nuleidimo sistema. Apžiūrėjus bebravietę ir įsitikinus, kad graužikai joje tikrai gyvena, pagrindinė užtvanka praardoma iki pat vandens telkinio dugno. Kad vanduo sparčiau išbėgtų iš pagrindinės užtvankos, praardomos, jeigu yra, ir visos kitos žemiau esančios užtvankos, kurios paprastai būna daug žemesnės už pagrindinę. Jeigu užtvanka aukšta, darbuotis tenka ilgai ir prakertama tik palyginti siaura spraga. Pro tokią spragą iš didesnio vandens telkinio vanduo išbėga negreit, dažnai tam prireikia visos dienos. Todėl gana dažnai ardyti užtvanką tenka pradėti iš vakaro prieš medžioklę. Vandeniui užtvankoje senkant, nors nakties metu medžiotojai ir nebudi prie praardytų užtvankų, bebrai į kitą vietą persikelia labai retai. Dažniau jie pradeda užtaisinti užtvankoje padarytą spragą. Nuleidus vandenį, atsiveria urvų angos. Tačiau praktiškai nė vienoje užtvankoje nepavyksta vandens nuleisti tiek, kad atsidendų visos urvų angos. Dalis urvų angų būna gerokai įgilintos ir lieka apsemtos vandens. Be to, prie dažno urvo angos iš išstumtų žemių, žvėreliams rausiant urvą, susidaro pakilimas, kuris, nuleidus iš užtvankos vandenį, neleidžia vandeniui visiškai išbėgti iš apatinės urvo dalies. Taigi, vandeniui išbėgus iš užtvankos, daugelio urvų apatinėje dalyje prie angų jis lieka telkšoti, nors ir ne visada užpildydamas visą urvo ertmę. Dalyje urvų vandens lieka ir toliau nuo angų. Tai bebrų gaudytojų vadinamieji „sifonai“. Ypač dideli, gilūs sifonai, tiesiog pil-

nos vandens duobės, būna durpingame grunte, kurį žvėreliams labai lengva kasti (3 pav.).

Atsivėrus urvų angoms, medžiotojas su urviniais šunimis paprastai eina tvenkinio pakraščiu. Aptikęs urvą, kuriame yra bebras, šuo įlenda į jį, o išvartą žvėrelį medžiotojas nušauna. Patyręs šuo lenda tik į tuos urvus, kuriuose pajunta esant bebrą, o mažiau patyrusius tenka siūsti į kiekvieną urvą arba į tuos, kur esant bebrą nuspėja pats medžiotojas. Bebrų urvai eina dirvos paviršiumi ir dauguma jų būna daugelyje vietų įgriuvę, kai kurie vėl užtaisyti dumbliu ir šakomis, tačiau pro tokius įgriuvimus mažam urviniam šuneliui prasiskverbti į urvyną nėra sunku. Jei šuo nepalenda, medžiotojui tenka kiek praplėsti įgriuvimo angą. Į tuos urvus, kuriuose prie angų išeinančių į tvenkinį, vandens nelieka, šunys mėgsta lįsti iš vandens telkinio pusės. Azartiškesni netgi perbrenda ar perplaukia seklių vandenį ne visiškai užpildytuose sifonuose. Tačiau bebrų urvai dažnai būna neišsišakoję, tad iš vandens pusės į urvą įlindęs šuo urve turi prasilenkti su bebru. Aršesniai šuneliui toks prasilenkimas gali baigtis sužalojimu. Todėl visais atvejais šunį į bebro urvą geriau įleisti iš kranto pro urvų įgriuvimus ar specialiai tam prakastą angą. Kai krante bebrų urvų įgriuvimų nedaug, o iš tvenkinio pusės urvuose yra vandens, greičiau aptikti urvyne tūnančius bebrus padeda tam tikslui apmokyta laika. Tikslus rusų europinės, Vakarų Sibiro ar karelių-suomių laikos. Laika, turėdama nepaprastai išlavėjusią klausą ir uoslę, bebrą aptinka ir per nestorą žemės sluoksnį, ventiliacines urvų angas ar siaurus plyšelius užtaisytuose įgriuvimuose. Radusi žvėrelį, laika kojomis kapsto žemę virš urvo ir amsi. Bėlieka toje vietoje prakasti angą ir įleisti urvinį šunelį. Tikslu urvo vieta nustatoma smaigu. Į urvą įleidus šunį iš kranto pusės, bebras, o kartais ir viename urve buvę 2-4 žvėreliai, daug nesipriešina ir greitai nešdinasi laukan. Iš urvo išlindęs žvėrelis dažniausiai nušaunamas. Kai urvinis šuo labai azartiškas ir dažnai iš urvo išvirsta „raitas“ ant bebro, šauti reikia labai atsargiai, geriau žvėrelį paleidus toliau nuo urvo angos, kad gerai būtų matomas šuo. Šaunama iš arti, todėl, kaip jau sakėta, geriau naudoti mažesnių kalibrų medžioklinius šautuvus ir taikyti žvėreliui į galvą. Sausumoje bebras nepaslankus žvėris, tad kai kurie medžiotojai iš urvo išvartus bebrus muša lazdomis, duria šakėmis, stveria rankomis ar specialiai pasigamintais tinkliniais graibštais. Iš visų šių paminėtų būdų priimtinas nebent tik graibštas. Tačiau vėliau vis tiek kyla problema, kaip žvėrelį pribagti.

Bebravietėse, esančiose pakelėse, prie sodybų ir gyvenviečių, sodininkų bendrijų teritorijose, kur bebrai bandomi įvairiais būdais sugauti ar nušauti, nuolat ardomas užtvankos ir kasinėjami urvai, bebrai taip lengvai nepasiduoda. Tokiose bebravietėse, kai graužikai nespėja atstatinėti žmonių išardomų užtvankų, urvyne jie būna įsiruošę daug gilių sifonų, kad nuolat turėtų vandens, nors užtvanka ir prakasta iki tvenkinio dugno. Dar daugiau, prisitaikydami prie tokio vargingo gyvenimo sąlygų, esant nuolatinei „karo padėčiai“, bebrai į urvus prie sifonų susitempia ir maisto atsargų, todėl netgi beveik sausose vietose sėkmingai peržiemoja. Tokiose bebravietėse urvinio šuns persekiojami žvėreliai pereria per sifonus, bet į likusį be vandens tvenkinį neišbėga. Negalėdamas pernerti per vandeniu užpildytą urvo dalį ir neužuosdamas žvėries, šuo dažnai palieka urvą. Šuniui įlindus į tą patį urvą iš vandens telkinio pusės, bebras vėl pereria sifoną ir pasitraukia urvu aukšty. Tokie manevrai kartojasi daugelį kartų, ir ne visada medžiotojams pavyksta atsikasti vandeniu užpildytą urvo dalį ir sėkmingai susidoroti su atakliu žvėreliu. Dažniausiai po ilgai trukusios varginančios medžioklės apsuksrę bebrai taip ir lieka nesumedžioti arba nušautami ne visi.

Upeliuose ir grioviuose, kur vandens kritimas menkas, visiškai nuleisti vandenį iš bebrų užtvankų nepavyksta. Kai urvų angos lieka giliau kaip pusmetris po vandeniu, o paties tvenkinio gylis - metras ir daugiau, šuns iš urvų išvarytus žvėrelius nušauti sunku. Dažniausiai, nerdamas pagal dugną, bebras nuplaukia kiton vieton ir įlenda į kitą urvą. Šiuo atveju ant urvų angų iš vandens pusės pastatomos įvairių konstrukcijų gaudyklės, bučiai arba prie urvų angų atsistoja vienas ar keli medžiotojai su tinkliniais graibštais. Labai dažnai iš bebrų guolio į vandenį eina ne vienas, o keli tarpusavyje netoli vandens telkinio sujungti urvai, todėl prieš įleidžiant šunį į urvyną, gaudyklės ar bučius patartina pastatyti ant visų greta esančių urvų angų, nes negalima nuspėti, pro kurią angą šuns genamas žvėrelis išners (4 pav.). Kai tvenkinyje po užtvankos praardymo lieka daug vandens, vienam medžiotojui patartina prie prakastos užtvankos stovėti su šautuvu, kur gali atnerti šalia gaudyklės prasmukęs ar iš gretimo urvo išsprukęs bebras. Jei gaudyklių ar bučių turima daugiau, juos reikia iš anksto, dar nepalėidus bebrų ieškoti šuns, sustatyti ant visų pagrindinių, bebrų dažniausiai lankomų urvų bebravietėje. Užtvankoje likus daug vandens, šuns persekiojami bebrai linkę gelbėtis nerdami į

vandenį, kad pasiektų ramesnę vietą. Pasi-taiko, kad šuneliui kariaujant su vienu bebru urve, kiti bebrai nuo kilusio triukšmo išneria iš urvų, esančių net už 20-30 metrų.

Mažesnėse upėse ir upeliuose, kur nėra bebrų užtvankų arba jos labai menkos, labai sumažinti vandens lygį nėra kaip. Tada upelio atkarpa, kurioje gyvena bebrų šeima, atitverriama tvirtu žvejų tinklu, ištemptu skersai upelio, žemiau ir aukščiau bebrų apgyventų urvų. Vienas gaudytojas brenka pakrante ir stato gaudyklės ant urvų angų, o kitas, eidamas krantu, į urvus leidžia šunį. Jei gili, gaudyklės galima statyti ir iš valtys. Tuo atveju prie gaudyklių pritvirtinamos 1,5-2 m ilgio kartys. Prie tinklo užtvarkų patartina stovėti šauliams, nes iš urvų išsprukę ir gaudyklių išvenge bebrai gali atnerti iki tinklo ir, atsimušę į jį, iškilti į vandens paviršų. Iškilusį žvėrelį šauti reikia į galvą, kad šūvis būtų mirtinas. Patikrinus bebrų urvus viename upelio krante, pereinama į kitą.

Didelėse upėse ir didesniuose dirbtiniuose vandens telkiniuose, iš kurių vandenį išleisti neįmanoma, su urviniais šunimis bebrai gaudomi taip pat, tik ilgu tvirtu žvejų tinklu puslankiu apsupamas pakrantės ruožas prie urvyno. Šuns iš urvų išvaryti bebrai pakliūna į gaudyklės arba nušautami iškilę prie tinklo.

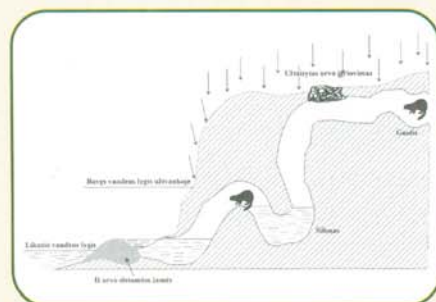
Kai medžiotojai bebrų paieškai turi dresuotą laiką, o upės, kurioje bebrai gyvena jau seniai, krantuose labai daug urvų, medžiojama taip. Vienas medžiotojas su laika ir urviniu šuneliu eina upės krantu, o kitas kiek atsilikęs (50-100 metrų) su gaudyklėmis upe plaukia valtimi. Kai laika urve aptinka bebrą, jį priiškama. Tada prie urvų angų gaudyklės sustato priplaukęs antrasis medžiotojas, o krante ejęs bebrų gaudytojas, prakasęs skylę ar prardęs bebrų suremontuotą urvo įgriuvą, į urvą įleidžia urvinį šunį. Kartais savo lojimu iš seklaus urvo bebrą gali išvaryti ir laika ar kastuvu stuksendamas medžiotojas. Vis dėlto urvinį šunelį vistiek reikėtų į urvą įleisti, nes urvuose gali būti likusių bebrų. Kai nėra bebrams ieškoti dresuotos laikos, bebrų apgyventi urvai nustatomi iš veiklos pėdsakų, visiškai taip pat, kaip tai daroma gaudant spąstais. Paprastai einama upe pasroviui, o nenorint gaišti laiko, tinklas nenaudojamas. Pro gaudyklės prasmukę bebrai vėl aptinkami kituose urvuose, kur nunėrę sulenda. Patikrinus vieną upės krantą, pereinama į kitą. Dažniausiai naudojama pripučiamo guminė valtis, kurią, išleidus orą, patogų persinešti iš vienos vietos į kitą.

Kai vandens telkinyje bebrai gyvena trobelėse, dažniausiai pelkėse, žvejų tinklu apsupama trobelė. Šuo į bebrų trobelę įleidžiamas, paplatinus ventiliacinę angą. Išvaryti iš trobelės bebrai šaudomi, kai iškyla į vandens

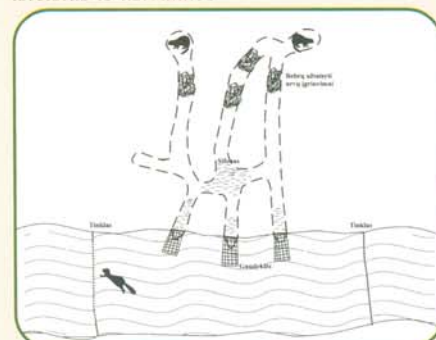
paviršų prie tinklo. Jei įmanoma, prie išnėrimo iš trobelių urvų angų taip pat pastatomos gaudyklės arba atsistoja vienas medžiotojas su tinkliniu graibštu-samčiu (5 pav.).

TINKAMIAUSIAS LAIKAS MEDŽIOTI SU URVINIAIS ŠUNIMIS

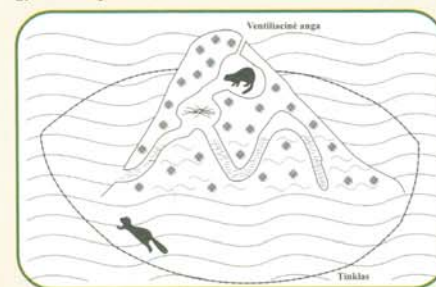
Bebrus dabar galima medžioti nuo rugpjūčio pirmos dienos iki balandžio pirmos. Rugpjūtį ir rugsėjį bebrus galima medžioti tik tose vietose, kur būtina juos kuo skubiau išgauti dėl daromos žalos. Nors ir vandens gyvūno, bebro kailis šiuo laiku būna prastas, o šiūmečiai jaunikliai maži. Tinkamiausias metas medžioklei su urviniais šunimis - spalvis ir lapkritis, kai dar ne taip šalta. Su šunimi, mažiau bijančiu šalčio, bebrus sėkmingai galima medžioti ir žiemos metu, tačiau ledas neturėtų būti storesnis negu dešimt centimetrų. Esant storesniam ledui, po sukritusiais ledo lakštais sunku, nuleidus užtvanką, surasti urvų angas ir ant jų pastatyti gaudyklės, o iš urvų išvaryti bebrai išsislapsto erdmėse, atsiradusiose ledo lytims pakibus pakrantėse ar pasikorus ant



3 pav. Bebrų urvo schema, kai vanduo išleistas iš užtvankos



4 pav. Medžioklės schema, kai bebrai gyvena upeliuose



5 pav. Medžioklės schema, kai bebrai gyvena namelyje

įvairių dugno nelygumų, kelmų. Pavasarį, kovo mėnesį, bebrų medžioklę su urviniais šunimis apsunkina pavasariniai potvyniai. Tada sunku nuleisti vandenį iš bebrų užtvankų, o didesniuose upeliuose ir upėse dėl pakilusio vandens neįmanoma surasti urvų angų ir ant jų pastatyti gaudyklių. Pavasarį didesnio potvynio metu upėse ir upeliuose dažnai ir patys bebrai būna priversti palikti užsemtus urvus krantuose ir įsitaisyti įvairiausių laikino prieglobsčio, dažnai atviro tipo guolius. Šiuo metu bebrų medžioklė su urviniais šunimis įmanoma nebent grioviuose su didesniu nuolydžiu. Žiemos metu per didesnius šalčius nereikėtų iš bebrų užtvankų visiškai išleisti vandens, nes tuose vandens telkiniuose žiemoiti būna susirinkę tūkstančiai varlių. Likusios be vandens per šalčius varlės bus pasmerkotos pražūčiai.

KIEK BEBRŲ GALIMA TIKĖTIS SUMEDŽIOTI BEBRAVIETĖJE

Prieš pradėdant ardyti bebrų užtvankas patartina apžiūrėti bebravietę, kad bent apytiksliai nustatytume, kokio galima tikėtis laimikio. Pirmiausia reikia įsitikinti, ar bebravietėje žvėreliai nebuvo gaudyti spąstais. Jei gaudytojai mažiau patyrę ar į tą bebravietę daugiau neketina sugrįžti, būna palikti įkalti ar išmėtyti pakrantėse spąstams pririšti skirti kuolai, kiek praardytos užtvankos ir kt. Galioja bendra taisyklė: jeigu bebravietėje ant bebrų užtvankų dumblo pakrančių dirvoje gausu žmonių paliktų guminių batų padų atspaudų, galima daryti išvadą, kad bebrai vienaip ar kitaip buvo medžijami. Tačiau ar dar bebravietėje yra likusių bebrų, nustatyti reikia taip pat, kaip ir gaudant spąstais, t. y. atidžiai apžiūrint jų veiklos pėdsakus. Jeigu bebravietėje bebrai nebuvo medžijoti, apie jų šeimos dydį galima spręsti iš žiemai sutemptų maisto atsargų kiekio, maitinimosi aikštelių ir šviežių takų, vedančių į krantą, skaičiaus. Bebrų šeima, sudaryta iš 2 suaugusių bebrų, 2-4 antramečių ir 2-4 šiumečių jauniklių, žiemos atsargoms susitempia 10-25 erdm. šakų. Kai dėl tinkamų bebrams gyventi biotopų stokos vienoje bebravietėje gyvena dvi giminingos šeimos, žiemos atsargų apimtis gali siekti net 50 (100) erdm. Tokioje bebravietėje gali gyventi iki 20 bebrų. *Gausėnių bebrų šeimų didesnės trobelės ir urvynai, daugiau užtvankų ir didesnis vandens užtvindytas plotas, nors būna ir išimčių, kai iš menkutės susmegusios bebrų trobelytės vienu metu išneria bent penketas stambių žvėrelių. Dažnoje bebravietėje vienas kitas bebras dažniausiai jau būna nušautas ar sugautas, todėl vidutiniškai vienoje bebrų gyvenvietėje galima tikėtis surasti 4-6 žvėrelius. Beje, kad ir su gerai dirbančiais urviniais šunimis, retai kada pavyksta bebravietėje išgaudyti visus žvėrelius. Likę nesu-*

medžioti bebrai dažniausiai silieka gyventi toje pačioje vietoje ir po kurio laiko pradeda atstatinėti praardytas užtvankas. Pastebėjus, kad užtvankos pradėtos remontuoti, medžioklę galima pakartoti, nelaukiant, kol tvenkiniai vėl prisipildys vandens.

BEBRAVIETĖS SUTVARKYMAS PO MEDŽIOKLĖS

Su urviniais šunimis bebrai dažniausiai gaudomi tose vietose, kur jie nepažeidautini. Iš žvėrelių užtvankų išleidžiamas vanduo, išgaudomi visi bebrai, tad atstatyti išardytų užtvankų nereikia. Netgi ir tuose upeliuose, kur bebrai gali gyventi nedarant jokių žalų, užtvankos taip pat neatstatomos. Jeigu bebrų šeimoje lieka nors vienas nesugautas žvėrelis, užtvanką jis pats susiremontuoja. Tačiau, jeigu vanduo išleidžiamas žiemos metu tuose vandens telkiniuose, kur žiemoja daug varlių, užtvankoje praardytą spragą reikėtų užtaisyti dumbly, kad vanduo telkinyje nors šiek tiek pakiltų ir bent dalis amfibijų galėtų sėkmingai perziemoti. Po medžioklės su urviniais šunimis reikia išlyginti vandens telkinio krantuose iškasinėtas duobes, kad vėliau apžėlusios žolės jos nekeltų pavojaus gyventojams ir naminiams gyvuliams.

Autoriaus nuotraukos ir brėžiniai

VOLLIT

Dvaro g. 55-15, Šiauliai, tel. (8-21) 52 46 43
Faks. (8-21) 52 46 45, el.paštas vollit@taide.lt

Oficialioji firmos
atstovė Lietuvoje

sako

Didmeninė ir mažmeninė prekyba
medžioklės reikmenimis,
žūklės, turizmo ir
laisvalaikio prekėmis

Vilniaus g. 170, Šiauliai, tel. (8-21) 52 46 42
Dvaro g. 55, Šiauliai, tel. (8-21) 52 46 43
Smėlynės g. 2a, Panevėžys, tel. (8-25) 46 36 63

